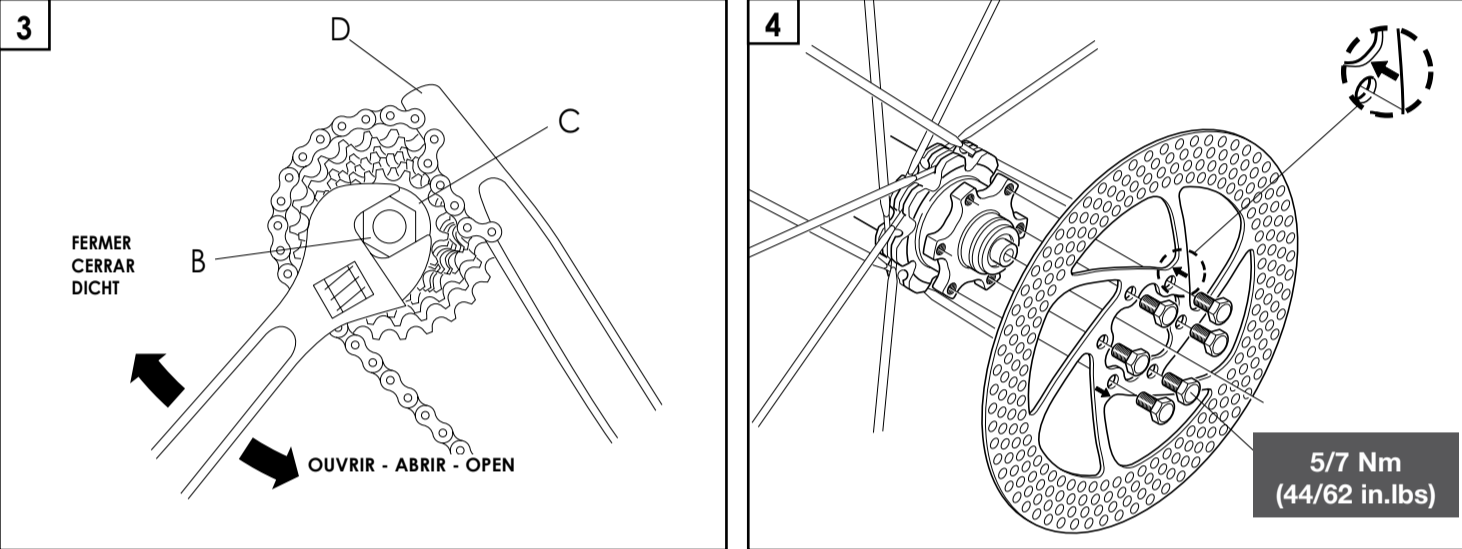
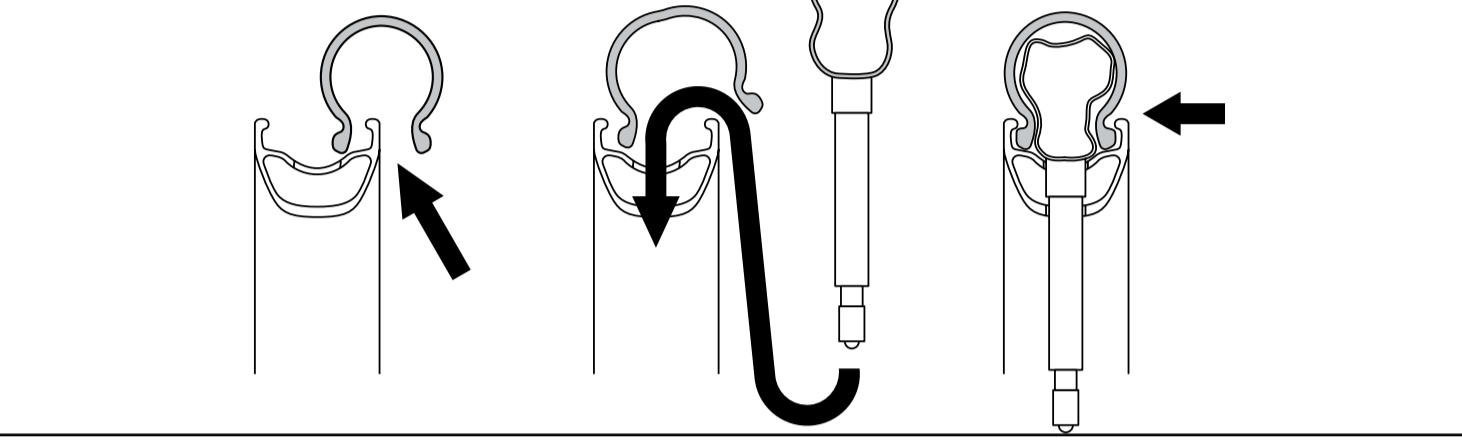




## 1. Pression d'exercice - Presiones de ejercicio - Aanbevolen bandenspanning

DIMENSION [in]	PRESSURE MAX. [bar]	PRESSURE MAX. [psi]
1,10	7,3	106
1,20	6,7	97
1,25	6,4	93
1,38	5,8	84
1,50	5,3	77
1,60	5,0	73
1,75	4,6	67
1,85	4,3	62
1,95	4,2	61
2,00	4,1	59
2,10	3,8	55
2,13	3,8	55
2,20	3,6	52
2,25	3,6	52
2,30	3,5	51
2,35	3,4	49
2,40	3,3	48

2



# Fulcrum Wheels S.r.l.

Via Enrico Fermi 13 - 36057 Arcugnano (Vi) - ITALY

tel. +39-0444-289306

fax +39-0444-280749

TECH-INFO: technical@fulcrumwheels.com

www.fulcrumwheels.com

TM

Fulcrum Wheels S.r.l. si riserva le droit de modifier le contenu du présent manuel sans préavis.

La version aggiornata sera éventuellement disponible sur le site www.fulcrumwheels.com.

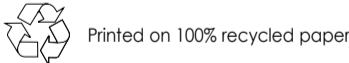
Sur le site vous trouverez même des autres informations sur les produits Fulcrum et le catalogue de Pièces de Remplacement.

La Fulcrum Wheels S.r.l. se reserva el derecho a modificar el contenido del presente manual sin previo aviso.

La versión actualizada estará disponible en la web www.fulcrumwheels.com.

De aangepaste versie zal eventueel beschikbaar zijn op de site www.fulcrumwheels.com.

Op deze sitetref u verder informatie over de andere producten van Fulcrum aan en catalogus met reserveonderdelen.



cod. 7225255 - 02/2011  
© Fulcrum Wheels S.r.l. 2011



# RED POWER 29XL

# Manuel pour l'utilisateur Manual del usuario Gebruikershandleiding

# FRANÇAIS

### ATTENTION!

Lisez avec attention les instructions reportées dans ce manuel, de manière à les comprendre et appliquer correctement. L'ignorance des indications reportées dans ce manuel peut provoquer des dommages matériels, et, en conséquence, des accidents, des lésions physiques, même mortelles. Ce manuel fait partie intégrante des roues et doit être conservé dans un endroit sûr pour d'éventuelles consultations futures.

**COMPÉTENCES MÉCANIQUES** - La plupart des opérations de montage, entretien et réparation des roues nécessitent des compétences spécifiques, de l'expérience et des outils adéquats. Une simple prédisposition pour la mécanique peut ne pas suffire pour opérer correctement sur vos roues. Si vous n'êtes pas sûr de votre capacité à effectuer ces opérations, adressez-vous à du personnel qualifié.

**UTILISATION PRUDENTE** - Les roues fabriquées exclusivement sur des vélos du type "cross-country" et "all mountain/enduro". Ne pas les utiliser pour faire de la descente, du free style, du VTT acrobatique, du four cross ou toute autre discipline de VTT extrême. Une utilisation incorrecte des roues peut entraîner des accidents et, en conséquence, des lésions physiques, même mortelles.
**DURÉE DE VIE - USURE - CONTRÔLE À EXÉCUTER** - La durée de vie des roues dépend de la manière dont elles sont utilisées, par exemple, le poids de l'utilisateur, les pneus utilisés et les conditions d'utilisation. Les chocs, les chutes et, plus généralement, une utilisation inadéquate peuvent compromettre l'état structural des roues, en réduisant, même considérablement, leur durée de vie. De plus, certains composants sont, avec le temps, susceptibles de lâcher ou de se déformer. Vérifiez régulièrement les roues par un mécanicien qualifié afin de vérifier la présence de criques, déformations, signes de fatigue ou usure (pour mettre en évidence les criques sur les pièces, il est recommandé d'effectuer un contrôle par ressuage ou avec d'autres révélateurs de microfissures). Si le contrôle met en évidence des déformations, des criques, des signes de choc ou de fatigue, aussi infimes qu'ils soient, remplacez immédiatement le composant endommagé. Agissez de la même façon pour les roues à pression très usées. La fréquence des contrôles dépend de nombreux facteurs ; contactez un technicien Fulcrum Wheels S.r.l. pour choisir l'intervalle le plus adapté à vos nécessités. Les éventuelles pièces piéées ou endommagées suite à des chocs ou accidents doivent être remplacées immédiatement par des pièces de rechange d'origine Fulcrum™ / d'essayage pas de la ripare.

• Si vous pesez plus de 109 kg/240 lbs nous vous recommandons de ne pas utiliser ces roues. L'ignorance de cet avertissement peut provoquer des dommages irréversibles du produit.

• Si vous pesez plus de 92 kg/180 lbs, il faudra être plus attentif et faire contrôler le vélo plus fréquemment (par rapport à ce qui précède moins de 82 kg/180 lbs). Avec votre mécanicien, assurez-vous que les outils Fulcrum™ que vous avez choisis sont adaptés à l'utilisation prévue et fixez avec lui la fréquence des contrôles.

**Remarque:** Les outils fournis par d'autres fabricants de roues similaires aux roues Fulcrum™ peuvent ne pas être compatibles avec les roues Fulcrum™. De même, les outils fournis par Fulcrum Wheels S.r.l. peuvent ne pas être compatibles avec les composants/roues d'autres fabricants. Avant d'utiliser les outils d'un fabricant sur des composants/roues qui ne sont pas de sa production, vérifiez toujours leur compatibilité avec votre mécanique ou en contactant le fabricant de l'outil. Ne pas s'assurer de la compatibilité entre outils et composants peut déterminer le fonctionnement incorrect ou la rupture du composant et, en conséquence, occasionner des accidents, des lésions physiques et inclure la mort.

L'utilisateur de ces roues Fulcrum™ reconnaît explicitement que l'utilisation du vélo peut comporter des risques comme, entre autres, le fonctionnement incorrect de l'un des composants du vélo, et que ces risques peuvent provoquer des accidents et des lésions physiques même mortelles. En achetant et en utilisant Fulcrum™ l'utilisateur accepte de manière volontaire et consciente dichos riesgos, entre los que se incluyen el riesgo de negligencia pasiva o activa por parte de Fulcrum Wheels S.r.l., o bien de defectos escondidos, latentes o evidentes, et soulevé Fulcrum S.r.l. de toute responsabilité, jusqu'à la limite maximum admissible par la Loi, pour tout dommage qui peut en dériver.

Pour tout autre renseignement, contactez votre mécanicien ou le plus proche. Veuillez noter que ce manuel signale à plusieurs endroits le risque d'accidents. Nous vous prions de tenir présent qu'un accident peut provoquer des dommages à votre vélo et, plus important, des lésions personnelles, même mortelles, pour vous ou pour d'autres personnes impliquées. Veuillez toujours respecter les avertissements de sécurité et les instructions reportés dans ce manuel.



### ATTENTION!

Mettre toujours des gants et des lunettes de protection avant d'effectuer n'importe quelle opération sur les roues.

## 1. CONTRÔLES PRÉLIMINAIRES ET CONSEILS GÉNÉRAUX POUR LA SÉCURITÉ

### ATTENTION!

Afin d'éviter des risques d'accidents et des lésions physiques, même mortelles:

• Assurez-vous que le blocage rapide est réglé correctement (voir feuille d'instructions "Quick Release"). Faites contrôler votre vélo sur le sol depuis environ 10 cm/4" pour vérifier qu'il n'y a pas de pièces desserrées. Si le blocage n'est pas serré correctement, la roue peut se détacher.

• Avant et après chaque sortie, contrôlez l'état des pneus et la pression de gonflage.

• Compatibilité jante/pneu - Les jantes Fulcrum™ sont fabriquées avec une précision dimensionnelle élevée. Si le montage du pneu sur une jante Fulcrum s'effectue trop aisément, il se peut que le pneu soit trop grand et qu'il n'adhère donc pas correctement à la jante, tandis que si le montage s'effectue trop difficilement, il se peut que le pneu soit trop petit. Nous vous conseillons donc de n'utiliser que des pneus de qualité élevée à monter à l'aide de démonte-pneus spécifiques et dont le montage nécessite un effort raisonnable. L'application de talc sur le pneu facilitera l'opération d'installation. L'utilisation d'un pneu qui n'adhère pas correctement à la jante peut provoquer sa rupture imprévue et, en conséquence, des accidents et des lésions physiques, même mortelles.

• La jante s'utilise avec l'utilisation et est sujette à des phénomènes de fatigue typiques des métaux. Contrôlez régulièrement son état d'usure et remplacez-la quand cela est nécessaire. Une jante usée ou présentant des signes de fatigue peut se casser à l'improviste.

• Assurez-vous qu'il n'y a pas de dommages au pneu, y compris des signes d'usure ou de déformations.

• Avant l'utilisation, lisez attentivement avec attention les instructions des freins fournies par leur fabricant.

• Assurez-vous que les câbles et les composants des freins sont en bon état.

• Contrôlez que les freins fonctionnent correctement avant de débuter la course.

• En cas d'utilisation du vélo sur le mouillé, rappelez-vous que l'adhérence des pneus au sol diminue considérablement, en rendant le contrôle du vélo plus difficile. De plus, n'oubliez pas que la surface de freinage sèche progressivement pendant la freinée, ainsi la puissance de freinage peut varier brusquement. Afin d'éviter des risques d'accidents lorsque vous roulez sur le mouillé, soyez plus prudent.

• Respectez scrupuleusement le programme d'entretien périodique (Voir Chapitre 8).

• Utilisez toujours des pièces de rechange d'origine Fulcrum™.

• Sur la roue arrière, utilisez toujours un disque de protection des rayons. Contrôlez périodiquement qu'il est positionné correctement.

• Portez toujours le casque de protection, en l'attachant correctement; assurez-vous qu'il est homologué pour le pays d'utilisation.

• Apprenez et respectez les normes locales sur la circulation, notamment celles qui concernent les vélos.

• Portez des vêtements adéquats qui vous rendent facilement visibles (couleurs fluorescentes ou couleurs claires). Évitez de rouler la nuit car il est plus difficile d'être vu et de distinguer les obstacles sur la route. Si vous utilisez le vélo la nuit, équipez-le d'éclairage et catadioptrés réfléchissants, en veillant à ce qu'ils soient montés correctement et propres.

• Pour tout autre renseignement ou doute, contactez votre mécanicien ou le revendeur Fulcrum™ le plus proche.

## 2. CARACTERISTIQUES TECHNIQUES

Jante	62x19c
AVANT	standard QR
Moyeux	15 mm thru-axle adapter system
ARRIERE	standard QR
	12 mm thru-axle / 142 mm - (opt. kit 135 mm)
Longueur des rayons	AU COTE DISQUE: (RP9-D501) AR. GAUCHE: (RP9-D504) AR. DROITE: (RP9-D503)
Pression de gonflage	voir tableau 1 PRESIONES D'EXERCICIO

## 3. PNEUMATIQUES

### REMARQUE

Les roues RED POWER 29 XL ont été conçues pour être utilisées exclusivement avec des pneus traditionnels dotés de chambre à air.

• Avant de monter les pneus, installez sur la jante le ruban fond de jante de protection en utilisant **exclusivement** le ruban fourni (cod. RP9-RT).

• Avant de monter les pneus, contrôlez que le pneu et la jante sont compatibles.

### AVERTISSEMENT:

**SI VOUS ENLEVEZ L'ADAPTEUR JA - CODE RPX-014, VOUS DEVIÉZ UTILISER DES CHAMBRES À AIR AVEC UNE VALVE DE 8 mm DE DIAMÈTRE.**

### INSTALLATION DU PNEU

Faites attention à ne pas endommager ou dans tous les cas à ne pas plier la jante durant l'installation du pneu.

• Introduisez un côté du pneu dans le logement réservé à cet effet sur la jante (Fig. 2).

• Positionnez la chambre à air entre la jante et le pneu en commençant par introduire la valve dans le trou pratiqué sur la jante.

• Pour monter correctement la chambre à air et le pneu sur la jante, on doit premierement gonfler légèrement la chambre à air.

• Ensuite, monter manuellement la chambre à air et le pneu sur la jante, en veillant à ce que la chambre à air soit positionnée correctement à l'intérieur du pneu et que le pneu soit, à son tour, positionné correctement sur la jante.

• Introduisez le deuxième bord du pneu dans le logement de la jante.



### 8.2 - TRANSPORT ET STOCKAGE

Vous transportez les roues séparément du vélo ou si vous prévoyez de ne pas les utiliser pendant une période prolongée, rangez-les dans leur housse afin de les protéger contre les chocs, la poussière et la saleté.

# ESPAÑOL

### ¡CUIDADO!

Leer, comprender y seguir atentamente las instrucciones que se proporcionan en este manual. El incumplimiento de cualquiera de estas instrucciones puede ocasionar daños al producto y, potencialmente, accidentes, lesiones físicas e incluso la muerte. Este manual es parte integrante de las ruedas y deberá conservarse en un lugar seguro, para futuras consultas.

**COMPETENCIAS MECANICAS** - La mayor parte de las operaciones de montaje, mantenimiento y reparación de las ruedas requieren competencias específicas, experiencia y herramientas adecuadas. Tener aptitud para la mecánica podría no ser suficiente para trabajar correctamente en sus ruedas. De tener dudas sobre la propia capacidad para efectuar dichas operaciones, acudir a personal especializado.
**USO PARA EL QUE ESTÁN DESTINADAS** - Estas Ruedas Fulcrum™ han sido diseñadas y fabricadas para su uso solamente en bicicletas del tipo "cross-country" y "all mountain/enduro". No se utilizarán para downhill, freestyle, Off-Road acrobático, four-cross ni cualquier otra disciplina de Off-Road extremo. Un uso inadecuado de las ruedas podría ser causa de accidentes, lesiones físicas e incluso la muerte.
**CICLO VITAL - DESGASTE - NECESIDAD DE INSPECCIÓN** - El ciclo vital de las ruedas Fulcrum™ depende de muchos factores, como por ejemplo el peso del usuario, las cubiertas empleadas y las condiciones de uso. Choques, golpes y caídas y, más en general, un uso indebido, pueden poner en riesgo la integridad estructural de las ruedas, reduciendo enormemente su ciclo vital. Además, algunos de sus componentes están sujetos a desgaste en el curso del tiempo. Los rogamos que hagan inspección periódicamente sus ruedas a un mecánico cualificado para controlar que no haya grietas, deformaciones, signos de fatiga o desgaste (para localizar las grietas en las piezas, se recomienda usar líquidos penetrantes u otros detectores de microfisuras). Si durante la inspección se descubriera cualquier deformación, grieta, signos de impacto o de fatiga, no importa si son muy pequeños, se sustituirá inmediatamente el componente afectado; también los componentes excesivamente desgastados deberán ser reemplazados inmediatamente. La frecuencia de las inspecciones depende de muchos factores. Contacten con un representante de Fulcrum Wheels S.r.l. para elegir el intervalo de inspección más adecuado para Uds. De estar algunas piezas dobladas o estropeadas debido a choques o accidentes, se sustituirán inmediatamente con recambios originales Fulcrum™, sin repararlas.

• Si usaran Uds. más de 109 kg/240 lbs recomendamos no utilizar estas ruedas. El incumplimiento de esta advertencia puede provocar un daño irreversible al producto.

• Si pesaran Uds. más de 82 kg/180 lbs, deberán tener mucho cuidado y hacer examinar su bicicleta con mayor frecuencia (respecto a quien pesa menos de 82 kg/180 lbs). Verifiquen con su mecánico que las ruedas Fulcrum™ elegidas por Uds. sean aptas para lo a que u están destinados y acuerden con él la frecuencia de las inspecciones.

Nota: Las herramientas suministradas por otros fabricantes para ruedas similares a las ruedas Fulcrum™, podrían no ser compatibles con las Fulcrum™. Igualmente, las herramientas entregadas por Fulcrum Wheels S.r.l. podrían no ser compatibles con componentes/ruedas de otros fabricantes. Verifiquen siempre con su mecánico o con el fabricante de la herramienta la compatibilidad, antes de utilizar las herramientas de un fabricante con los componentes/ruedas de otro fabricante. No comprobar la compatibilidad entre las herramientas y los componentes puede ocasionar tanto un funcionamiento no correcto como la rotura del componente y, en consecuencia, ocasionar accidentes, lesiones físicas e incluso la muerte. El usuario de estas ruedas Fulcrum™ reconoce expresamente que el uso de la bicicleta puede comportar riesgos, entre los que se incluyen el fallido funcionamiento de un componente de la bicicleta, lo que puede ocasionar accidentes, lesiones físicas e incluso la muerte. Al comprar y utilizar estas ruedas Fulcrum™, el usuario asume y/o acepta de forma expresa, voluntaria y consciente dichos riesgos, entre los que se incluyen el riesgo de negligencia pasiva o activa por parte de Fulcrum Wheels S.r.l., o bien de defectos escondidos, latentes o evidentes y exime a Fulcrum Wheels S.r.l. de toda responsabilidad por cualquier daño resultante hasta el límite máximo admitido por la ley.

• Contratar el estado de las cubiertas y la presión de inflado antes y después de cada salida.

• Compatibilidad llanta/neumático - Las llantas Fulcrum™ son realizadas con extrema precisión dimensional. Si resultara demasiado fácil montar el neumático en una llanta Fulcrum, significa que es demasiado grande y que, por tanto, no encaja correctamente a la llanta. En cambio, si la operación resultara muy difícil seguro que el neumático es demasiado pequeño. Utilizar sólo neumáticos de gran calidad que requieren el uso de desmontables o neumáticos y un esfuerzo razonable para efectuar su montaje. El uso de talco facilitará el montaje del neumático. El uso de un neumático que no encaja correctamente a la llanta puede ocasionar la rotura imprevista del neumático provocando accidentes, lesiones físicas e incluso la muerte.

• La llanta se desgasta con el uso y está sujeta al fenómeno de fatiga de los metales. Verificar periódicamente el estado de la llanta y sustituirla de ser necesario. Una llanta desgastada o que presenta signos de fatiga puede romperse de improviso.

• Comprobar que ningún radio de este estropeado o aflojado.

• Comprobar que las ruedas estén centradas perfectamente. Hacer girar la rueda para verificar que no ondea hacia arriba o abajo ni de un lado al otro. No utilizar nunca ruedas no centradas correctamente o con radios rotos y/o estropeados.

• Antes de utilizar los frenos, leer atentamente las instrucciones suministradas por el fabricante.

• Comprobar que los cables y los componentes de los frenos estén en buen estado.

• Verificar el correcto funcionamiento de los frenos antes de la carrera.

• De tener que utilizar la bicicleta sobre terreno mojado, hay que recordar que la adherencia de los neumáticos sobre el terreno disminuirá considerablemente, lo que supondrá un control más difícil del medio. Hay que tener presente además que, al secarse la superficie frenante progresivamente durante el frenado, la potencia de frenado podrá variar bruscamente. Por tanto hay que prestar mayor cuidado cuando se conduce sobre mojado, para evitar posibles accidentes.

• Seguir estrictamente el programa de mantenimiento periódico (véase el Capítulo 8).

• Utilizar siempre recambios originales Fulcrum™.

• Utilizar siempre en la rueda posterior un disco de protección de radios. Verificar periódicamente su correcta posición.

• Pónganse siempre el casco protectoro, atado de forma correcta, y verifiquar que esté homologado en el país donde se utilizará.

• Aprendan a observar las normas de circulación por carretera así como las normas ciclisticas locales.

• Pónganse ropa adherente y que les permita ser fácilmente visibles (colores fluorescentes o claros). Evitar el ciclismo nocturno, dado que es más difícil ser vistos por los demás y distinguir los obstáculos del recorrido. Si utilizaran la bicicleta de noche, usen luces y reflectores luminosos adecuados, montados bien fijos y limpios.

• En caso de dudas, preguntas o comentarios, los rogamos contacten con su mecánico o con el revendedor Fulcrum™ más cercano.

• Introducir el rotor dans son logement en veillant à respecter le sens de rotation indiqué par les flèches.

• Vissez les 6 vis avec un couple de 5/7 Nm (44/62 in.lbs) (Fig. 4).

## 2. ESPECIFICACIONES TÉCNICAS

Llanta	62x19c
ANT.	standard QR
Buje	15 mm thru-axle adapter system
POST.	standard QR
	12 mm thru-axle / 142mm - (opt. kit 135 mm)
Largo de los radios	ANT LADO DEL DISCO: (RP9-D501) ANT LADO CONTR. AL DISCO: (RP9-D502)
Presión de inflado	POST IZQ: (RP9-D504) POST DCH:(RP9-D503)

## 3. NEUMATICOS

### NOTA

Las ruedas RED POWER 29 XL han sido concebidas para su uso solamente con cubiertas convencionales dotadas de cámara de aire.

• Antes de montar la cubierta, instalar en la cámara de la cinta (rim tape) de protección en utilizar **exclusivamente** eso en dotación (cod. RP9-RT).

• Antes de montar los neumáticos, controlan que el neumático y la llanta son compatibles.

AVERTENCIA:	QUITANDO EL INTERRUPTOR JA - CODE RPX-014, PODRÁ INTRODUCIR LAS CÁMARAS DE AIRE CON VÁLVULA DE 8 mm DE DIAMETRO.
MONTAJE DEL NEUMÁTICO	Prestar atención a no dañar o, a no haber ninguna parte de la llanta durante la instalación del neumático.
	• Introducir un lado de la cubierta en la sede de la llanta (Fig. 2).
	• Poner la cámara de aire entre la llanta y la cubierta, metiendo primero la válvula en la llanta.
	• Para montar correctamente la cámara de aire en la llanta, en primer lugar, es necesario inflar levemente la cámara de aire.
	• A continuación montar manualmente la cámara de aire y el neumático en la llanta, prestando atención a fin de que la cámara quede correctamente posicionada en el interior del neumático y, a su vez, el neumático quede correctamente posicionado en la llanta.
	• Meter el otro lado de la cubierta en el asiento de la llanta.
	• A continuación será posible inflar la cámara de aire hasta alcanzar la correcta presión de servicio. Inflar lentamente la cámara controlando

## 8.2 - LIMPIEZA DE LAS RUEDAS

Para limpiar las ruedas usar sólo productos no agresivos como agua y jabón neutro, o productos específicos para la limpieza de bicicletas. No use detergentes o limpiadores químicos para limpiar la rueda. Secar con un paño suave. No utilizar nunca estropajos abrasivos ni metales.

### NOTAS

• La sal, el barro y la arena provocan daños graves en la bicicleta y en sus componentes. Accionar, limpiar y sequen su bicicleta muy bien después de usarla.

• De utilizar agua a presión para lavar su bicicleta, les aconsejamos no dirigir nunca el chorro de agua directamente a los bujes. El agua a presión, incluso la que sale de la tobera de una manguera para riego, puede sobrepasar las juntas y entrar en el interior de los bujes, causando daños irreparables en los rodamientos.

## 8.2 - TRANSPORTE Y BOLSA

Si tuvieran que transportar la bici con la rueda desmontada, o en vistas de un periodo de inactividad, guarden la rueda en una bolsa destinada a ello, para protegerla contra choques, polvo y suciedad.

# NEDERLANDS

### ATTENTIE!

Lees de aanwijzingen die in deze handleiding staan aandachtig, zorg dat u ze goed begrijpen heeft en volg ze goed op. Als er welte aanwijzing dan ook die in deze handleiding staat niet in acht genomen wordt dan kan dit schade aan het product veroorzaken, verwondingen of dood tot gevolg hebben. Deze handleiding is een essentieel onderdeel van de wielen en moet daarom op een makkelijke terug te vinden plaats bewaard worden zodat het raadplegen ervan in de toekomst altijd mogelijk is.

**GEDOENDE RIJWIELHANDELAAR** - De meeste montage- onderhouds- en reparatieverwachtingen aan de wielen vereisen specifieke kennis, ervaring en gereedschap. Algemene mechanische basiskennis volstaat niet om adequate service of onderhoud te verrichten aan uw wielen. Indien u twijfelt aan uw kennis van service/onderhoud, breng uw fiets dan naar een gediplomeerde rijwielhandelaar.

**GEbruiksvoLEENDELIJN** - Deze Fulcrum™ wielen zijn ontwikkeld en gemaakt om uitsluitend gemonteerd te worden op fietsen van het "cross-country" en "all mountain/enduro" type. Gebruik ze niet voor downhill, freestyle, acrobatisch Off-Road, four-cross of andere extreme Off-Road onderdelen. Verkeerd gebruik van de wielen kan ongelukken, verwondingen of de dood veroorzaken.

**LEVENSDUUR - SLUITAGE - NODDZAAG VAN INSPECTIE** - De levensduur van de Fulcrum™ wielen is afhankelijk van veel factoren, bijvoorbeeld het gewicht van de gebruiker, de gebruikte stoten, vallen en in het algemeen door verkeerd gebruik kan de structurele ongeschondenheid van de onderdelen in het gedrag komen, waardoor de levensduur ervan enorm verkort wordt; sommige onderdelen van de wielen slijten ongewoon na verloop van tijd. Wij verzoeken u dan ook om de wielen regelmatig door een gediplomeerde rijwielhandelaar te laten nakijken om te controleren of er barsten, vormveranderingen, tekenen van moedigheid of slijtage zijn (om barsten in de onderdelen vast te stellen wordt het gebruik van indringende vloeistoffen, remplacez immédiatement le composant endommagé. Agissez de la même façon pour les roues à pression très usées. La fréquence des contrôles dépend de nombreux facteurs ; contactez un technicien Fulcrum Wheels S.r.l. pour choisir l'intervalle le plus adapté à vos nécessités. Les éventuelles pièces piéées ou endommagées suite à des chocs ou accidents doivent être remplacées immédiatement par des pièces de rechange d'origine Fulcrum™ / d'essayage pas de la ripare.

• Als u meer dan 240 lb / 109 kg weegt, dan raden wij u aan deze componenten/wielen niet te gebruiken. Indien deze waarschuwing niet in acht genomen wordt, kan het product ernstig beschadigd raken.

• Als u meer dan 180Lb/82kg weegt moet u bijzonder goed opletten en uw fiets vaak laten nakijken (ten opzichte van mensen die minder dan 180Lb/82kg wegen).

**Opmerking:** Het kan gebeuren dat het gereedschap dat door andere fabrikanten voor soortgelijke wielen als de Fulcrum™ wielen geleverd wordt niet geschikt is voor de Fulcrum™ wielen. Het kan gebeuren dat het gereedschap dat door Fulcrum Wheels S.r.l. geleverd wordt niet geschikt is voor de onderdelen/wielen van andere fabrikanten. Controleer altijd samen met uw rijwielhandelaar of de fabrikant van het gereedschap of het gereedschap is voor de gereedschap van de ene fabrikant voor de onderdelen/wielen van een andere fabrikant gebruikt. Door niet te controleren of het gereedschap geschikt is voor de onderdelen kan het onderdeel slecht functioneren of kapot gaan en dit kan ongelukken, verwondingen of de dood tot gevolg hebben.

De risico dat een onderdeel van de fiets niet functioneert, hetgeen ongelukken, verwondingen of de dood tot gevolg kan hebben. Door deze Fulcrum™ wielen aan te schaffen en te gebruiken neemt de gebruiker deze risico's uitsluitkelijk, vrijwillig en bewust op zich en aanvaardt deze, met inbegrip van maar niet beperkt tot het risico van de schade van de fiets niet functioneert, hetgeen ongelukken, verwondingen of de dood tot gevolg kan hebben. Door deze Fulcrum™ wielen aan te schaffen en te gebruiken neemt de gebruiker deze risico's uitsluitkelijk, vrijwillig en bewust op zich en aanvaardt deze, met inbegrip van maar niet beperkt tot het risico van de schade van de fiets niet functioneert, hetgeen ongelukken, verwondingen of de dood tot gevolg kan hebben. Door deze Fulcrum™ wielen aan te schaffen en te gebruiken neemt de gebruiker deze risico's uitsluitkelijk, vrijwillig en bewust op zich en aanvaardt deze, met inbegrip van maar niet beperkt tot het risico van de schade van de fiets niet functioneert, hetgeen ongelukken, verwondingen of de dood tot gevolg kan hebben. Door deze Fulcrum™ wielen aan te schaffen en te gebruiken neemt de gebruiker deze risico's uitsluitkelijk, vrijwillig en bewust op zich en aanvaardt deze, met inbegrip van maar niet beperkt tot het risico van de schade van de fiets niet functioneert, hetgeen ongelukken, verwondingen of de dood tot gevolg kan hebben. Door deze Fulcrum™ wielen aan te schaffen en te gebruiken neemt de gebruiker deze risico's uitsluitkelijk, vrijwillig en bewust op zich en aanvaardt deze, met inbegrip van maar niet beperkt tot het risico van de schade van de fiets niet functioneert, hetgeen ongelukken, verwondingen of de dood tot gevolg kan hebben. Door deze Fulcrum™ wielen aan te schaffen en te gebruiken neemt de gebruiker deze risico's uitsluitkelijk, vrijwillig en bewust op zich en aanvaardt deze, met inbegrip van maar niet beperkt tot het risico van de schade van de fiets niet functioneert, hetgeen ongelukken, verwondingen of de dood tot gevolg kan hebben. Door deze Fulcrum™ wielen aan te schaffen en te gebruiken neemt de